

El equipo para dar cuerda



Medicina Deportiva y Fisioterapia Equina

En esta sección os ofreceremos artículos relacionados con la salud deportiva de vuestros caballos, las patologías que más les afectan, cómo prevenirlos y la aplicación de tratamientos médicos y fisioterapéuticos. Las autoras Mar de Echevarría (fisioterapeuta) y Marta García Piñeres (veterinaria), trabajan juntas desde 2005 bajo el nombre de Equidynamia, en el diagnóstico, tratamiento y rehabilitación de caballos de todas las disciplinas. Así mismo desempeñan una labor docente impartiendo charlas y cursos para profesionales y aficionados, con el objetivo de divulgar conocimientos que permitan mejorar las condiciones físicas y el rendimiento deportivo de los caballos.



por Mar de Echevarría y Marta García Piñeres
 fisioterapiaequina@yahoo.es www.equidynamia.es

Puntos importantes para su elección

Siguiendo en la línea de los dos últimos artículos en los que detallábamos los puntos fundamentales a la hora de elegir el equipo del caballo, nos centramos esta vez en el equipo para dar cuerda. Describiremos los puntos importantes para hacer la elección más adecuada de los elementos necesarios para un correcto trabajo pie a tierra.

1. La cabezada

La cabezada es un punto fundamental en el equipo para dar cuerda. La tendencia que normalmente se tiene es emplear la misma cabezada de montar para dar cuerda, pero esto no es lo más adecuado, ya que lo ideal es dar cuerda SIN enganchar la cuerda a la boca (embocadura), por los siguientes motivos:

- La boca es una estructura delicada y el hecho de enganchar la cuerda a una de las anillas de la embocadura va a generar una tensión asimétrica y no repartida (al contrario de lo que pasa con las riendas, que la tensión está equilibrada y repartida).

- En mayor o menor medida vamos a generar tensión hacia el centro del círculo, que el caballo tratará de compensar tirando en sentido contrario (cuántos caballos se ven incurvados hacia fuera del círculo). Todo esto genera tensión y dolor en su boca y en estructuras adyacentes.
- En el peor de los casos, si contamos con un caballo poco "adaptado" al trabajo a la cuerda y que tiende a correr o botarse, el daño potencial sobre la boca será mayor durante nuestro intento de controlarle.
- Las opciones de enganchar la cuerda a ambas anillas de la embocadura, ya sea por encima de la nuca, por debajo o en una sola

¿Se puede dar cuerda con cabezada de cuadra?

>> Sí, se puede, muchos caballos responden bien y de esta manera no estamos afectando a su boca. Sin embargo algunos caballos no responden correctamente a las órdenes que podemos darles cuando tienen la cabezada de cuadra por lo que el trabajo se convierte más en un simple calentamiento. Por ello, para hacer un trabajo centrado y correcto, buscando una buena activación de las cadenas musculares, generalmente es necesario emplear una cabezada de dar cuerda.



2. El cinchuelo

Al igual que la cabezada, cinchuelo no sirve cualquiera. Antes de nada indicar que el cinchuelo sólo es necesario si vamos a colocar algún rendaje o ayuda auxiliar para dar cuerda; en caso contrario nunca debemos colocarlo.

Debemos elegir cinchuelos que tengan un espacio libre para la columna. Los identificaremos porque llevan almohadillado a ambos lados en la zona que pasa por el dorso, dejando libre la columna. Otras características importantes serían la anchura y el peso. Elegiremos cinchuelos ligeros, anchos (ya que van a distribuir mejor la presión) y con anillas repartidas en distintas posiciones para poder variar la altura a la que colocamos las ayudas auxiliares.

Otro punto importante a la hora de elegir un cinchuelo es que la cincha sea una pieza independiente, esto nos va a permitir hacer un ajuste por ambos lados de la tensión e incluso emplear nuestra propia cincha si la que trae el cinchuelo no es la adecuada.

Recordemos que explicábamos en uno de nuestros últimos artículos (Revista Ecuestre agosto 2018) que la cincha es un punto fundamental en el equipo del caballo ya que va colocada en una zona de gran actividad, y que su incorrecto ajuste puede afectar a la capacidad de oxigenación de los tejidos y al trabajo abdominal y del dorso. Por lo tanto no debemos descuidar este punto en el trabajo a la cuerda.

Así, no recomendamos usar cinchuelos de una sola pieza (no permiten un ajuste correcto) y aconsejamos emplear una cincha ancha y con elástico por los dos lados en el caso de que la que venga con el cinchuelo no cumpla estos requisitos.



1

pieza, no disminuyen el efecto ya que seguimos generando tensión hacia el centro del círculo.

Por lo tanto, idealmente elegiremos una cabezada de dar cuerda que se caracteriza por ejercer el control desde la muserola en lugar de desde la boca, y al contrario de lo que se podría pensar, permiten un buen control del caballo.

A la hora de elegir una cabezada de este tipo debemos tener en cuenta que existen muchas variaciones en el mercado, desde las más suaves de nylon hasta algunas algo más severas conocidas como "serretas blandas", que tienen una pieza metálica en la zona de la muserola para ejercer un mayor control sobre el caballo. Todas ellas llevan 1 ó 3 anillas en esa porción frontal, sobre las que enganchar la cuerda: podemos colocarla en la anilla central o bien cambiarla a la anilla de cada lado en función del sentido del trabajo.

Elijas la que elijas siempre recuerda que es muy importante ajustarla correctamente, si la muserola, desde donde vamos a controlar al caballo, queda suelta, se irá moviendo y causará una rozadura.

Si te preocupa no usar una cabezada con embocadura porque empleas rendajes con tu caballo, ten en cuenta que si enganchas el rendaje a la cabezada de dar cuerda el efecto en la mayoría de los caballos es exactamente el mismo que si lo haces a la embocadura y evitarás generar tensión y dolor en la musculatura.



3

1. La elección del equipo para dar cuerda es básica para realizar un correcto trabajo pie a tierra.

2. Los riendas fijas solo actúan sobre el tercio anterior del caballo, y pueden combinarse con estímulos posteriores para mejorar su efecto.

3. Sistema Pessoa ajustado a una cabezada de cuadra.

3. Cuerda y tralla

Recomendamos utilizar cuerdas planas, ya que son más fáciles de pasar por las anillas para su enganche y además menos lesivas en nuestras manos si el caballo pega un tirón. Cuanto más larga sea la cuerda mejor, ya que nos permitirá abrir el círculo e incluso trabajar en líneas rectas, lo cual es mucho más beneficioso que el trabajo constante en círculo.

La tralla no debe entenderse como un elemento de castigo para el caballo, sino como una herramienta para comunicarnos con él que, bien utilizada, nos va a permitir aumentar la actividad de los miembros posteriores, hacer transiciones, variaciones en la impulsión, abrir el círculo etc. Por esto recomendamos acostumbrar a los caballos a trabajar con la tralla, y desensibilizar a aquellos que le tengan miedo, para poder emplearla como una herramienta más, y no una forma de castigo.

4. Rendajes

Los rendajes son ayudas auxiliares que se emplean para mejorar el trabajo muscular del caballo. Sin embargo, es frecuente observar un incorrecto uso de estas ayudas que sin duda deriva en dolores musculares, deficiente musculación, falta de resultados e incluso lesiones.

Por esto debemos conocer bien cada uno de ellos, para elegir el más adecuado para nuestro caballo y sobre todo colocarlo de la manera más correcta.

Antes de plantearnos debemos plantearnos si necesitamos un rendaje, ya que si tu caballo trabaja correctamente a la cuerda no lo necesitarás.

Los casos en los que generalmente se utilizan son en caballos que trabajan con la nuca arriba, que presentan dorsos frágiles, poco tono abdominal, falta de musculación en general, pies que salen de la masa etc., aunque también por modas, especialmente cuando algún jinete de renombre hace uso de ellos.

Si nuestro caballo no trabaja correctamente a la cuerda y queremos estimularle para que emplee mejor su cuerpo usando un rendaje, es importante que solicitemos que un profesional de la salud equina descarte que exista algún tipo de afectación o dolor que dificulte el correcto trabajo de nuestro caballo. Si existe algún dolor lo único que haremos es agravarlo.

El objetivo principal del empleo de un rendaje es lograr la elongación de la línea superior (dorso) y el acortamiento de línea inferior (abdominal) para conseguir un dorso firme pero flexible protegido por un abdominal bien musculado. Esto no siempre se cumple, ya que muchos rendajes colocan al caballo en una "falsa" posición de cuello y nuca flexionados con la consiguiente inversión del dorso y falta de entrada de los pies bajo la masa del animal.

Esta "falsa" posición se debe a que la mayoría de estos rendajes no controlan el tercio posterior, no se pueden ajustar sobre la marcha (quedan fijos anclados en posiciones a menudo muy altas y severas), están anclados a la embocadura o se colocan demasiado tensos. Los rendajes deben ser un estímulo para el caballo, que le incite a adoptar una determinada posición más cómoda y adecuada para él, y en ningún caso deben obligarle ya que de esta manera el caballo siempre responde con tensión en contra del movimiento exigido.



1



2

1. Cabezada de dar cuerda que no genera tensión en la boca.

2. Uso de bandas elásticas para activar el tercio posterior del caballo.

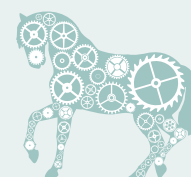
- Los rendajes se dividen en dos grupos:
- Rendajes que actúan sobre el tercio anterior del caballo: como son las riendas fijas, el chambón elástico y el gogue.
 - Rendajes que actúan sobre el tercio anterior y posterior del caballo: sistema Pessioa.

Además se pueden emplear algunas ayudas auxiliares para estimular la actividad de los miembros posteriores como son las bandas elásticas o las pulseras que se colocan en las cuartillas. De este modo actuamos generando un estímulo para que el caballo avance y eleve más sus pies, activando su musculatura abdominal y su dorso. ■

EQUIDINAMIA RECOMIENDA

- >> Es preferible no dar cuerda con una cabezada con embocadura ya que ejerceremos tensiones asimétricas en la boca del caballo que se transmiten a otras regiones adyacentes, causando molestias musculares en cuello y dorso.
- >> La montura NO es un elemento de dar cuerda ya que influye negativamente en el movimiento de tu caballo. Dar cuerda con la montura puesta sólo está justificado en la doma de los potros para que se acostumbren a ella.
- >> Cualquier rendaje mal utilizado, puede generar mucha tensión en la boca y en toda la musculatura del cuello y dorso del caballo.
- >> No uses un rendaje si tu caballo no lo necesita.
- >> Si tu caballo no trabaja correctamente a la cuerda, descarta una dolencia antes de utilizar un rendaje.
- >> Los rendajes deben estimular y NUNCA obligar al caballo a trabajar correctamente su cuerpo. No los ajustes en exceso, el caballo no debe quedar en una posición fija dentro del rendaje.
- >> Siempre que sea posible evita enganchar el rendaje directamente a la embocadura (puedes fijarlo en la cabezada de dar cuerda o en una cabezada de cuadra).
- >> Nunca acortes un rendaje más de un lado que de otro, ese gesto no va a lograr flexibilizar a tu caballo sino todo lo contrario.
- >> Siempre calienta y enfría a tu caballo sin rendajes.

RECOMENDACIÓN



EQUIDINAMIA
ALTO RENDIMIENTO EQUINO